

Du 25 au 31 mars 2011: Temps variable; lente diminution du danger d'avalanche de neige sèche; de plus en plus d'avalanches de neige mouillée; grave accident d'avalanche au Grand-St-Bernard

Une météo variable et parfois aussi des journées ensoleillées avec de bonnes conditions de randonnées et seulement une très lente diminution du danger d'avalanche sur les pentes exposées au nord ont marqué cette période examinée par le rapport hebdomadaire. Malheureusement, on déplore un accident d'avalanche avec quatre victimes et une personne disparue.



Photo 1: Atmosphère matinale à la Vazer Alp au-dessus d'Untervaz dans la vallée du Rhin dans la région de Coire (GR). Le samedi 26 mars, le manteau neigeux était bien gelé dans cette région et offrait des conditions printanières parfaites de randonnées à skis (photo: SLF/L. Dürr, 26.03.2011).

Evolution météorologique

Le temps se présentait en partie sous son côté ensoleillé, mais dans la plupart des cas montrait une météo variable tout particulièrement dans l'ouest. Les quantités de précipitations sont cependant restées plutôt faibles. La période examinée par le rapport hebdomadaire a commencé par une journée très ensoleillée.

Le **vendredi 25 mars**, il n'y avait pratiquement pas de nuages comme le montre la photo satellite (cf. photo 2). Ce n'est qu'au cours de l'après-midi que des nuages convectifs inoffensifs ont envahi le ciel.

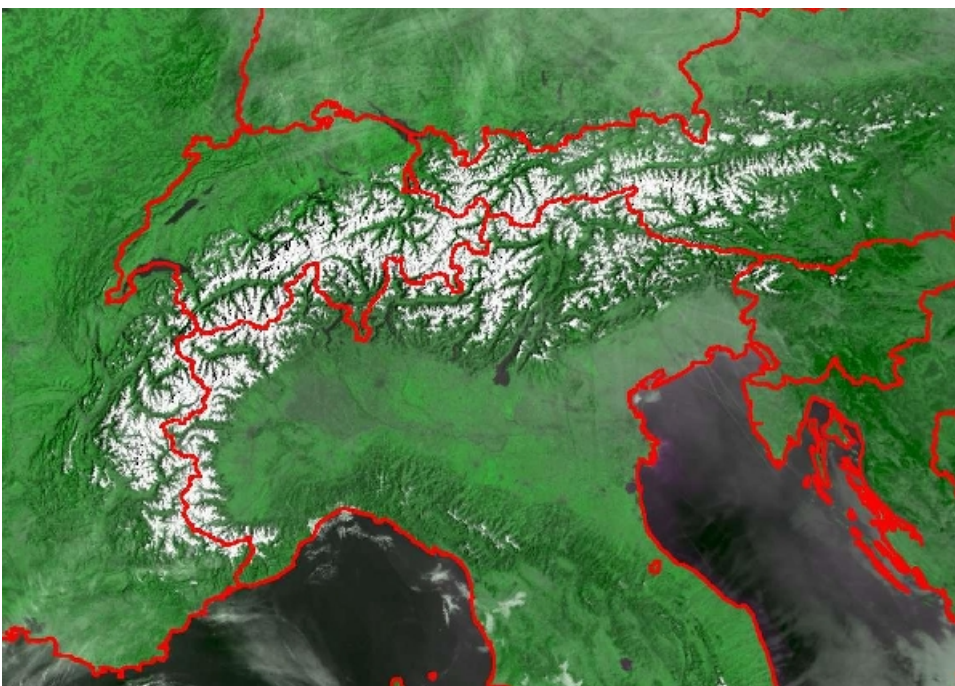


Photo 2: Extrait de photo satellite du vendredi matin 25 mars. On reconnaît à peine des nuages, mais en revanche on voit clairement que la neige disparaît lentement dans les vallées (source: RSGB/NOAA, <http://saturn.unibe.ch/rsbern>).

Le **samedi matin 26 mars** était assez ensoleillé. En cours de journée, d'épais nuages convectifs ont rapidement envahi le ciel à partir du nord et il y a eu de faibles averses sur le versant nord des Alpes. Le **dimanche 27 mars** et le **lundi 28 mars**, le ciel était dans la plupart des cas nuageux, davantage encore dans l'ouest que dans l'est. Les quantités de précipitations apportées par les averses, surtout en cours d'après-midi, étaient généralement faibles. Localement, on a cependant signalé un peu plus de neige fraîche dans les hautes montagnes de l'Oberland bernois.

Le **mardi 29 mars** était à nouveau généralement ensoleillé, à part quelques nuages convectifs l'après-midi. Le matin du **mercredi 30 mars** était ensoleillé depuis l'Alpstein jusqu'en Engadine, tandis qu'ailleurs le ciel était très nuageux. Dans les Alpes vaudoises et fribourgeoises, dans l'ouest de Oberland bernois et dans le Bas-Valais, on enregistrait près de 10 cm de neige fraîche et dans l'extrême ouest jusqu'à 20 cm. Le **jeudi 31 mars** était assez ensoleillé et généralement sec.

Le vent était généralement faible à modéré, parfois de secteur sud-ouest et parfois de secteur nord-ouest. Ce n'est que très localement que le vent soufflait suffisamment fort pour transporter de la neige. Les températures à la mi-journée à 2000 m étaient de zéro à plus 4 degrés.

Manteau neigeux

Le manteau neigeux présente de plus en plus un caractère printanier. Sur les pentes exposées au sud, il est humidifié jusqu'à environ 2800 m. Sur les pentes exposées au nord, la neige est humide en dessous de 2000 à 2200 m. Les pentes exposées à l'est et à l'ouest étaient humides jusqu'à une altitude d'environ 2500 m. Il s'agit à cet égard de données très générales. De petites différences liées à l'exposition et à la déclivité des pentes entraînent de grandes différences dans la constitution du manteau neigeux. En surface, le manteau neigeux était également humidifié aux altitudes relativement élevées. D'une manière générale, l'humidification atteignait des altitudes un peu plus élevées dans l'ouest que dans l'est. Après les nuits claires, le manteau neigeux présentait par conséquent une portance suffisante à la fin de cette période examinée par le rapport hebdomadaire sur les pentes exposées à l'est, au sud et à l'ouest.

Les pentes exposées au nord présentaient une constitution plutôt favorable du manteau neigeux uniquement dans les régions allant du centre du versant sud des Alpes jusque dans la région de la Bernina en passant par le Valle Bregaglia. Ailleurs, elle était très favorable sur une grande partie du territoire. La constitution du manteau neigeux était la plus mauvaise dans le sud du Valais, mais elle était également mauvaise dans les régions intra-alpines des Grisons et en partie aussi sur le versant nord des Alpes. Des couches intermédiaires fragiles composées de neige ancienne ayant subi une métamorphose constructive à grains anguleux étaient recouvertes de couches consolidées datant des périodes de précipitations de la mi-février. Ces couches consolidées formaient, tout comme précédemment, une "plaque" critique pouvant se décrocher sur les couches fragiles. Dans la plupart des cas, ces couches étaient insuffisamment épaisses pour pouvoir résister par leur consolidation à la surcharge d'un skieur. C'est la raison pour laquelle la constitution du manteau neigeux est restée défavorable pendant longtemps.



Photo 3: Observateur du SLF lors de l'examen du manteau neigeux. On peut parfois soupçonner la présence de couches fragiles dans la neige ancienne grâce à des tassements rapides ou à des bruits sourds. La meilleure méthode pour les détecter est cependant de procéder à un profil d'enneigement avec test de stabilité à un endroit approprié (photo: P. Diener, 29.03.2011).

Danger d'avalanche et activité avalancheuse

Le danger d'avalanche de neige sèche était déterminé par la diminution seulement très lente du danger sur les pentes exposées au nord en raison de la constitution défavorable du manteau neigeux décrite ci-avant. Tout comme précédemment, des avalanches ont été déclenchées dans la neige ancienne sur les pentes exposées au nord, localement même à distance. Le signalement de bruits sourds indiquait également ce danger. Les endroits dangereux devenaient cependant de plus en plus rares parfois aussi parce que de nombreuses avalanches s'étaient déjà déclenchées. C'est dans le sud du Valais que le danger est resté le plus longtemps au degré 3 ou "marqué" (cf. Evolution du danger). Le danger était limité aux pentes exposées au nord, tout particulièrement en terrain de randonnées peu fréquenté (cf. également le sujet prioritaire "Pentes très fréquentées ou peu fréquentées"). Après les nuits claires, la situation était nettement plus favorable sur les pentes exposées au sud, avec parfois de bonnes conditions de randonnées.

Il fallait également de plus en plus tenir compte du danger d'avalanche de neige mouillée. L'activité d'avalanche de neige mouillée peut être considérée comme moyenne. Quelques avalanches se sont déclenchées spontanément sur les pentes exposées au sud jusqu'à environ 2800 m d'altitude et sur les pentes exposées au nord en dessous de 2200 m (cf. photo 4). Une autre particularité est que certaines avalanches de neige mouillée ont été déclenchées par des personnes ou au moyen d'explosifs, surtout dans des zones présentant une constitution fragile du manteau neigeux (cf. photo 5).



Photo 4: Avalanche de neige mouillée sur une pente exposée à l'Est à 2400 m, le mardi 29 mars à 13h40, dans le domaine skiable d'Arosa (GR). Etant donné que les déclenchements d'avalanche de neige mouillée sont souvent imprévisibles, il peut arriver qu'ils constituent un problème également pour les voies de communication, comme par exemple les pistes de ski. Par conséquent, celles-ci doivent parfois être fermées au cours de l'après-midi (photo: R. Kūmin, 29.03.2011).



Photo 5: Bon résultat des opérations de minage dans le domaine skiable de Rinerhorn, Davos (GR). Pentes exposées au sud-ouest jusqu'à environ 2500 m. Les avalanches ont parfois entraîné toute la neige jusqu'au sol et atteint pratiquement le bord des pistes (photo: N. Conrad, 25.03.2011).

Accidents d'avalanche

Même si au cours de cette période examinée par le rapport hebdomadaire, nettement moins d'avalanches ont été déclenchées par des personnes que pendant la période précédente, un grave accident d'avalanche s'est malheureusement produit au Grand-St-Bernard provoquant la mort de quatre personnes. L'avalanche meurtrière s'est déclenchée sur une pente exposée au nord-est à environ 2200 m (cf. Tableau des accidents). Onze personnes ont été touchées. Une personne a pu se dégager elle-même, cinq personnes ont été légèrement blessées et transportées par hélicoptère à l'hôpital. Quatre personnes étaient déjà mortes quand elles ont pu être dégagées et une personne est encore portée disparue dans les importants dépôts de l'avalanche.

Lors d'un accident d'avalanche au Muottas Muragl en Engadine (GR) survenu le 27 mars, une personne a dû être transportée à l'hôpital par hélicoptère avec une blessure au genou. On ne dispose pas encore d'informations complémentaires concernant cet accident.

Au cours du mois de mars 2011, neuf accidents mortels d'avalanche ont entraîné le décès de 16 personnes. Dans la moyenne pluriannuelle, le nombre de victimes d'avalanche en mars est de 3 personnes.

Photos



Blick vom Rossfallenspitz auf die Südhänge des Montaluna, 2422 m im Taminatal, SG. Südhänge sind bis etwa 2300 m aper (Foto: SLF/L. Dürr, 26.03.2011).



Diese Bodenlawine (Osthang, ca. 2000 m) Bürglen - Morgetepass, Gantrischgebiet, BE ging vermutlich während der Nacht auf den 26.03. ab (Foto: SLF/F. Techel, 26.03.2011).



Diese Lawine am Hofathorn, Belap, VS löste sich am 26.03. um 13.00 Uhr an einem Osthang auf 2700 m als nasse Lockerschneelawine und erreichte eine Länge von etwa 800 m (Foto: P. Schwitzer, 26.03.2011).



Genuss im Sulz an den Südosthängen in der Abfahrt vom Sentisch Horn ins Dischma, GR (Foto: M. Balzer, 27.03.2011).



"Verkehrsprobleme" im Aufstieg zum Frühstückszplatz am Wildstrubel, BE auf ca. 2800 m (Foto: SLF/F. Techel, 29.03.2011).



Blick ins Entschlìgental und an die Ost- Südostseite der Niesenkette, BE. Abgesehen von wenigen Zentimetern Neuschnee war es bis fast zu den Gipfeln (ca. 2400 - 2600 m) schneefrei (Foto: SLF/F. Techel, 29.03.2011).



Spontane Nassschneelawine (südostseitig auf 2560 m) oberhalb der Planer Salaas in der Nähe der Alp Trida, Samnaun, GR. Der Anriss befand sich oberhalb des Felsbandes an einer grasbewachsenen Stelle. Abgang am Montag, 28.03. gegen Abend (Foto: G. Darms, 29.03.2011).



Winterliche Verhältnisse in den Nordhängen des Wildstrubel auf 2500 m mit 5 cm Pulverschnee (Foto: SLF/F. Techel, 29.03.2011).



Profil de neige à l'Aiguille du Charmo au dessus de Lac d'Emosson, VS. Pente nord, 2510 m (Foto: J.-L. Lugon, 29.03.2011).



C'est le retour de l'été et de ses accessoires! Profile de neige au champ de mesure, La Creusaz, VS, 1720 m (Foto: J.-L. Lugon, 31.03.2011).

Évolution du danger

Prévision du danger d'avalanches

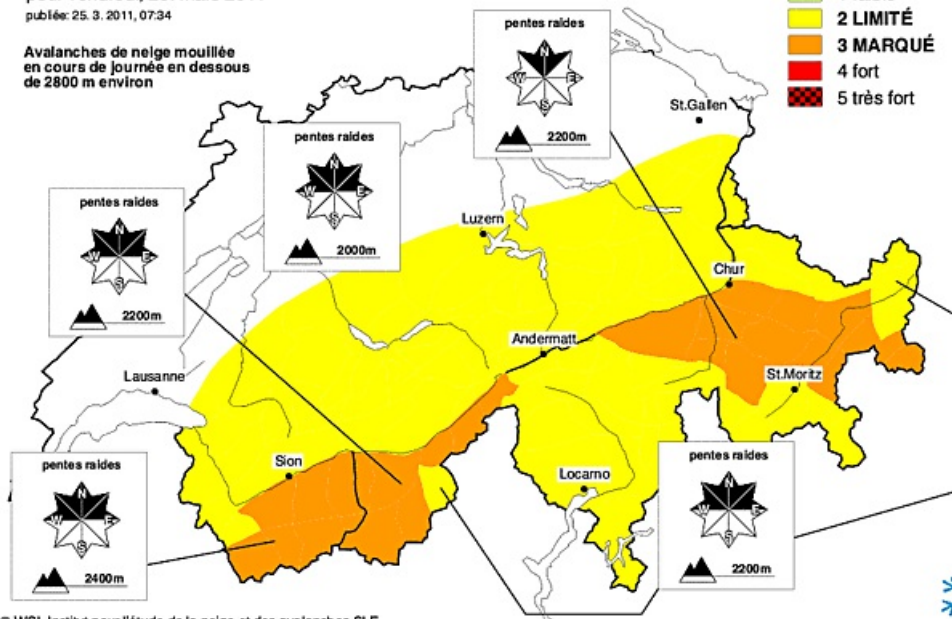
pour vendredi, 25. mars 2011

publiée: 25. 3. 2011, 07:34

Avalanches de neige mouillée
en cours de journée en dessous
de 2800 m environ

Degrés de danger

- 1 faible
- 2 LIMITÉ
- 3 MARQUÉ
- 4 fort
- 5 très fort



© WSL Institut pour l'étude de la neige et des avalanches SLF

Prévision du danger d'avalanches

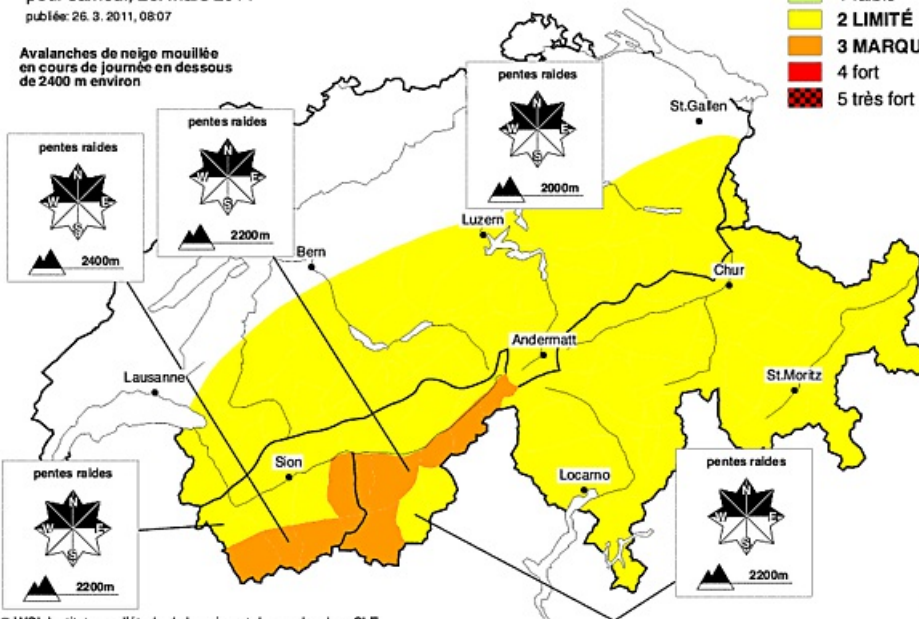
pour samedi, 26. mars 2011

publiée: 26. 3. 2011, 08:07

Avalanches de neige mouillée
en cours de journée en dessous
de 2400 m environ

Degrés de danger

- 1 faible
- 2 LIMITÉ
- 3 MARQUÉ
- 4 fort
- 5 très fort



© WSL Institut pour l'étude de la neige et des avalanches SLF

Prévision du danger d'avalanches

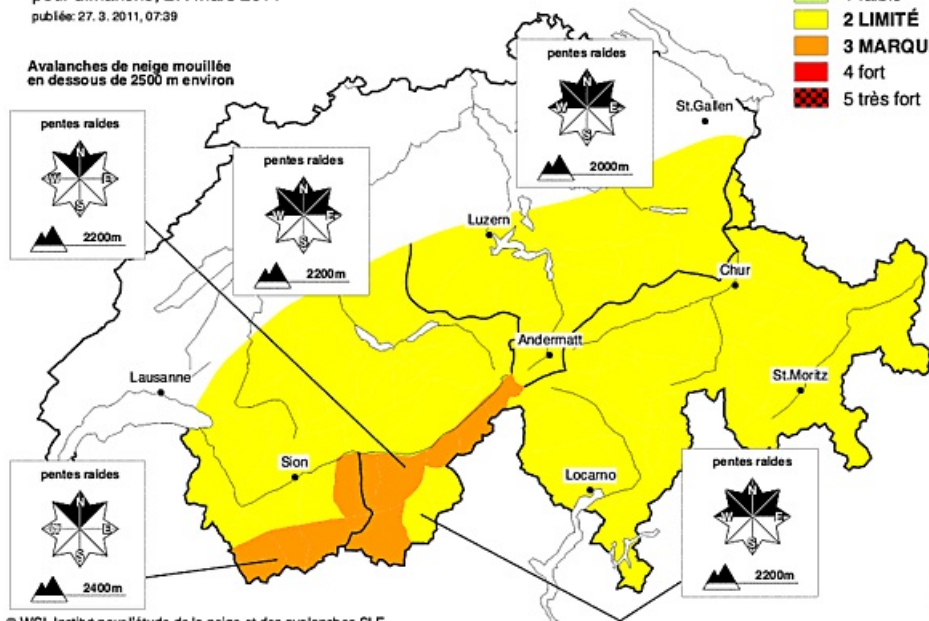
pour dimanche, 27. mars 2011

publié: 27. 3. 2011, 07:39

Avalanches de neige mouillée
en dessous de 2500 m environ

Degrés de danger

- 1 faible
- 2 LIMITÉ
- 3 MARQUÉ
- 4 fort
- 5 très fort



Prévision du danger d'avalanches

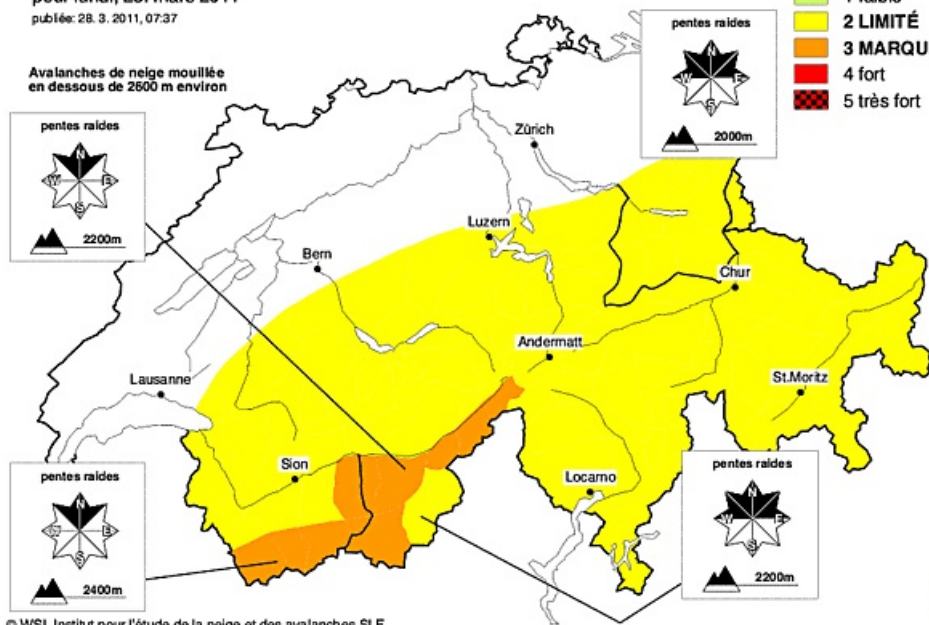
pour lundi, 28. mars 2011

publié: 28. 3. 2011, 07:37

Avalanches de neige mouillée
en dessous de 2500 m environ

Degrés de danger

- 1 faible
- 2 LIMITÉ
- 3 MARQUÉ
- 4 fort
- 5 très fort



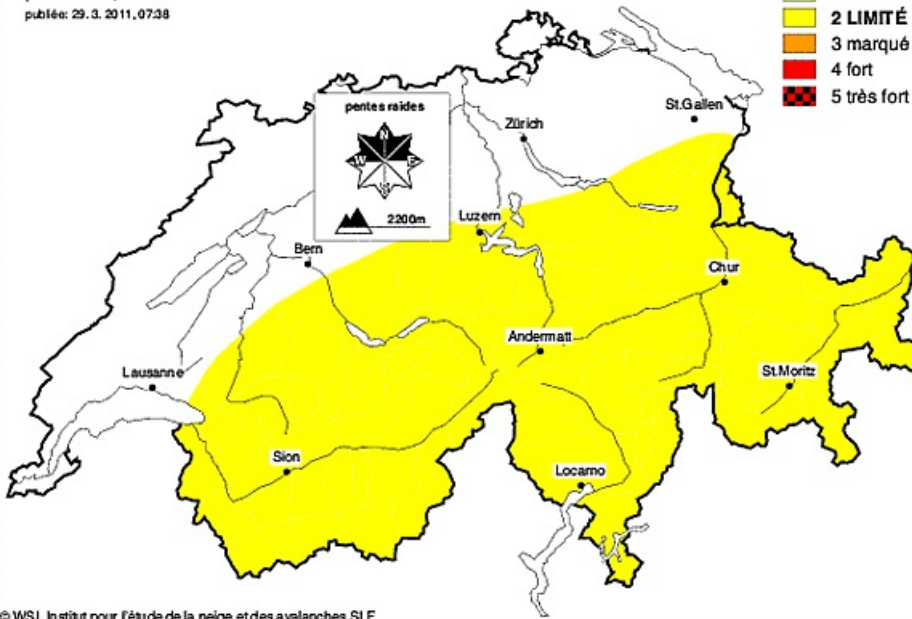
Prévision du danger d'avalanches sèches

pour mardi, 29. mars 2011

publié: 29.3.2011, 07:38

Degrés de danger

- 1 faible
- 2 **LIMITÉ**
- 3 marqué
- 4 fort
- 5 très fort



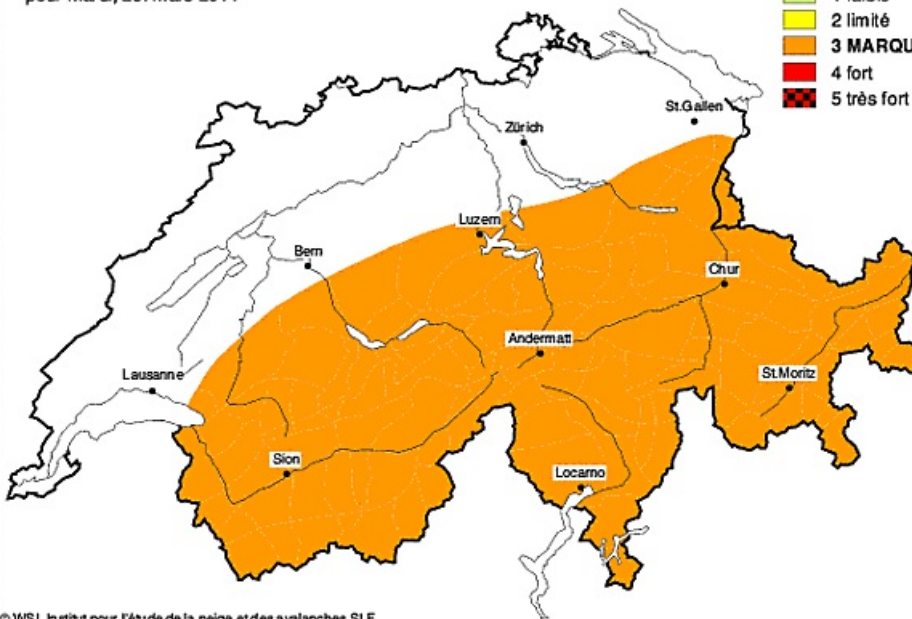
© WSL Institut pour l'étude de la neige et des avalanches SLF

Danger d'avalanches de neige mouillée au cours de la journée

pour mardi, 29. mars 2011

Degrés de danger

- 1 faible
- 2 limité
- 3 **MARQUÉ**
- 4 fort
- 5 très fort



© WSL Institut pour l'étude de la neige et des avalanches SLF

Prévision du danger d'avalanches

pour mercredi, 30. mars 2011

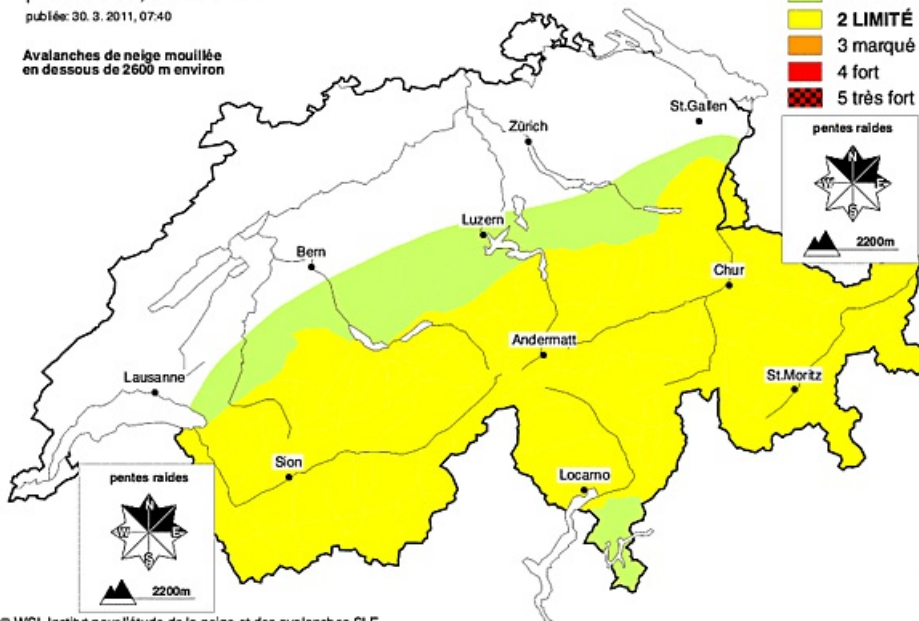
publié: 30. 3. 2011, 07:40

Avalanches de neige mouillée
en dessous de 2600 m environ

Degrés de danger

- 1 FAIBLE
- 2 LIMITÉ
- 3 marqué
- 4 fort
- 5 très fort

pentcs raides



© WSL Institut pour l'étude de la neige et des avalanches SLF



Prévision du danger d'avalanches

pour jeudi, 31. mars 2011

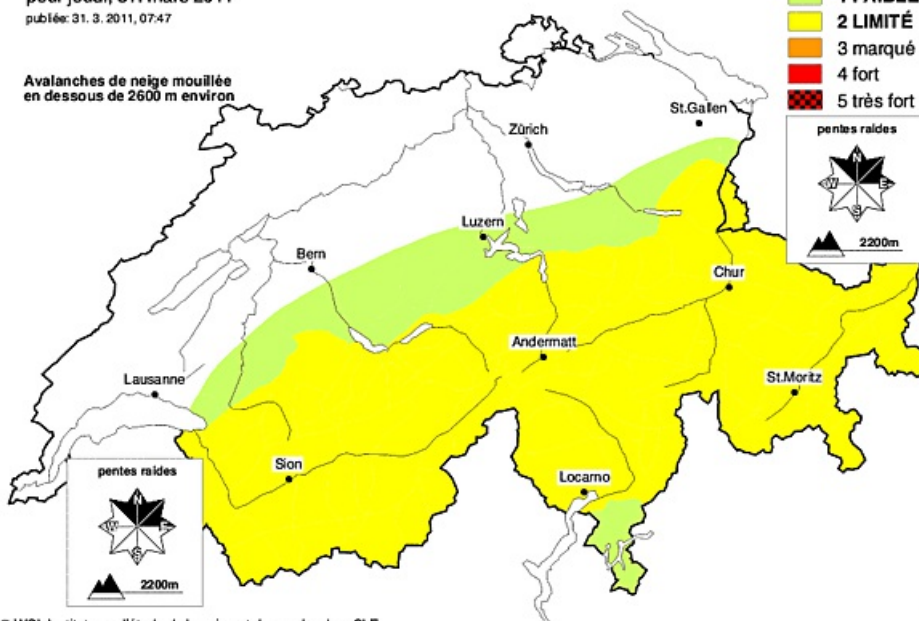
publié: 31. 3. 2011, 07:47

Avalanches de neige mouillée
en dessous de 2600 m environ

Degrés de danger

- 1 FAIBLE
- 2 LIMITÉ
- 3 marqué
- 4 fort
- 5 très fort

pentcs raides



© WSL Institut pour l'étude de la neige et des avalanches SLF

