

## Octobre 2004: Bref assaut de l'hiver en milieu de mois

**Le mois d'octobre a été dominé par un courant-jet généralement de secteur sud à ouest avec de l'air doux et humide provenant de la Méditerranée. Sous l'influence du foehn, le temps était souvent plus agréable dans les régions de l'est que dans les autres régions. En milieu de mois, la douceur de la météo a été interrompue par un bref épisode de chutes de neige jusqu'en dessous de 1000 m.**

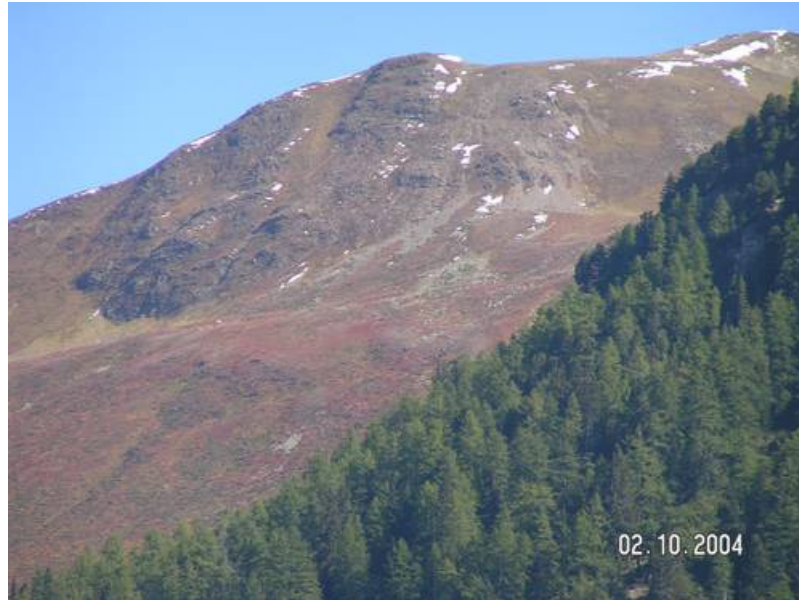


Fig. 1: Le mois d'octobre a commencé en beauté. Myrtiliers aux couleurs rouges de l'automne dans la région de Davos (photo: ENA/Th. Wiesinger, 02.10.2004).

Après encore quelques précipitations sur l'extrême est du pays le vendredi 1er octobre, le temps jusqu'au mardi 5 était ensoleillé en montagne et la nébulosité était variable dans le Tessin. L'isotherme zéro degré se situait aux alentours de 3500 m. Le vent soufflait de secteur sud-ouest et à partir du 5 octobre, le foehn est devenu de plus en plus fort. Dans les vallées alpines, les températures étaient très élevées pour la saison: Coire 27,5 °C; Valais, vallée du Rhin st-galloise 25 °C ou plus; Engelberg, Dissentis, Schuls 22 à 24 °C (source: Spezialwetterbericht de MétéoSuisse du 05.10.2004).

Entre le mercredi 6 et le samedi 9 octobre, le temps était pluvieux, surtout dans le Tessin, avec la persistance d'un flux d'air humide du sud-ouest. Au cours de cette période, les précipitations ont atteint de 20 à 50 mm dans le Chablais et dans le Tessin, tandis qu'elles étaient nettement plus faibles dans les autres parties des Alpes suisses. La limite des chutes de neige se situait toutefois entre 2900 et 3500 m. A part quelques résidus au-dessus de 2500 m environ, la neige tombée en septembre avait fondu.

En raison du passage d'un front froid le dimanche 10 octobre, la limite des chutes de neige est ensuite descendue en dessous de 2500 m environ. Les précipitations ont à nouveau atteint 20 à 50 mm dans le Tessin et 10 à 30 mm dans les Préalpes du nord. Dans les régions intra-alpines, elles n'étaient que de quelques millimètres. Le Plateau a été touché par de violents orages, inhabituels en cette saison.

Après une journée agréable le lundi 11, le temps était variable avec des averses jusqu'au jeudi 14 octobre. Le vent était toujours orienté au sud. Le foehn s'est remis à souffler le 14 octobre. Un communiqué a alors été diffusé dans la perspective des précipitations annoncées pour le week-end.

Le vendredi 15, les précipitations se sont à nouveau intensifiées dans le sud et sur le Plateau. Puis le temps s'est nettement refroidi au cours de la nuit du vendredi au samedi 16 octobre. Avec l'extension des précipitations vers le nord, il a neigé intensivement au cours de la nuit du 15 au 16 octobre du Misoix jusque dans la Surselva et le Pays de Glaris en passant par les parties occidentales du centre des Grisons et la limite des chutes de neige est descendue jusqu'en dessous de 1000 m sous l'effet du refroidissement du temps dû aux précipitations.

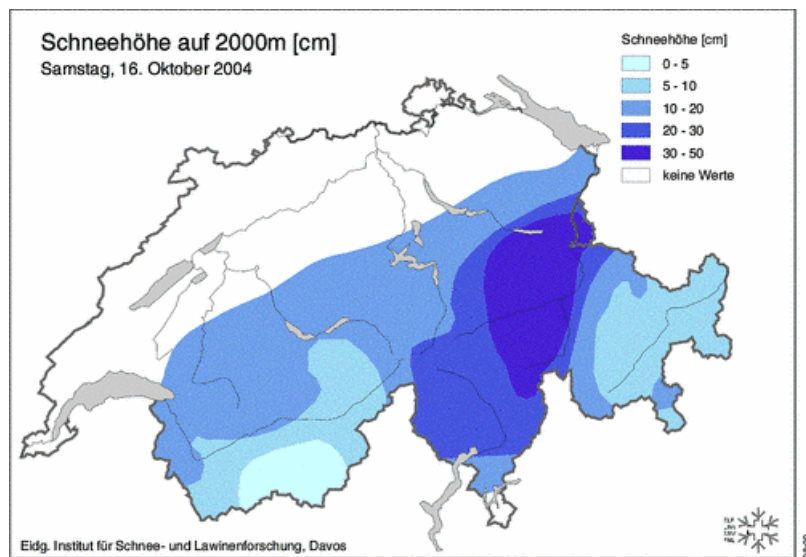


Fig. 2: Carte d'enneigement du 16.10.04 à 8 h du matin à 2000 m. En plus de la basse altitude de la limite des chutes de neige, on observait une diminution rapide de l'enneigement depuis la principale région de précipitations vers l'est.



Fig. 3: Vue de Ruschein sur les entrées enneigées des vallées du Valsertal et Lugnezertal (photo: G. Darms, 17.10.2004).

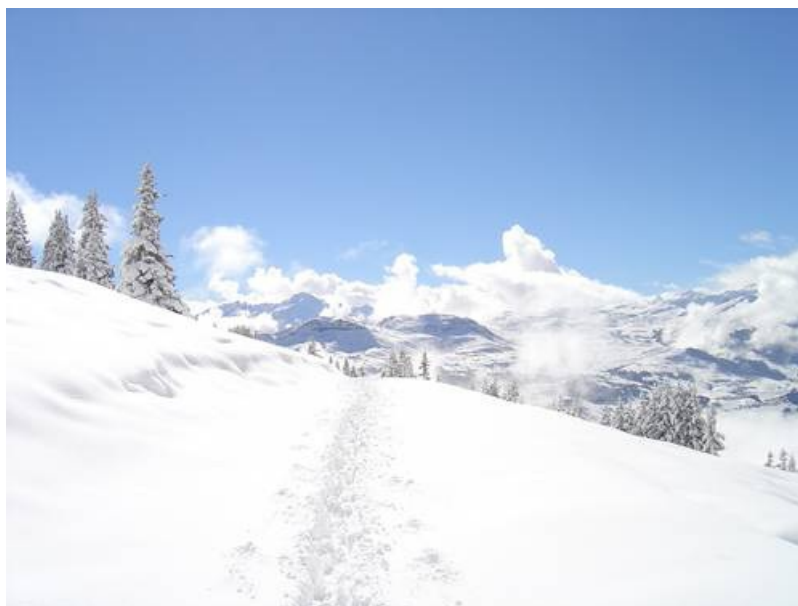


Fig. 4: Vue depuis Alp Muletg (Ruschein) jusqu'au Piz Mundaun (photo: G. Darms, 17.10.2004), et pour comparer...



Fig. 5: ... sur l'Oberalp près de Monstein (District de Davos) à la même altitude (env. 1900 m). Ici il n'y a que très peu de neige (photo: ENA/Th. Stucki, 17.10.2004).



Fig. 6: Vue depuis le Chrachenhorn (2891 m / District de Davos) en direction de l'ouest. On reconnaît parfaitement sur le terrain la diminution de l'enneigement depuis l'arrière-plan vers l'avant-plan (d'ouest en est) (photo: ENA/Th. Stucki, 17.10.2004).

Les premières randonnées à ski ont eu lieu dès le dimanche 17 octobre. Cet assaut marquant de l'hiver aura été le seul du mois d'octobre. Il y eut cependant encore d'importantes précipitations en particulier dans le sud.

Dès le mardi 19.10, le passage d'un front doux a entraîné un net réchauffement du temps de sorte que le mercredi 20 octobre l'isotherme zéro degré se situait à nouveau aux alentours de 4000 m. Il fallait donc s'attendre à ce que ce réchauffement sensible entraîne une augmentation de l'activité avalancheuse jusqu'à environ 3000 m et un communiqué a été diffusé. Ces craintes n'ont toutefois pas pu être vérifiées en raison d'un manque de feed-back.

Le front froid suivant a entraîné une baisse temporaire de l'isotherme zéro degré à environ 3000 m. Dans le courant de la journée du vendredi 22, le temps est ensuite redevenu de plus en plus ensoleillé.

Le dimanche 24, une magnifique journée d'automne avec des températures douces et une excellente visibilité invitait à une randonnée en montagne. A part quelques restes aux altitudes supérieures à 2500 m et sur les pentes orientées au nord, la neige de la mi-octobre avait déjà fondu.





Fig. 7: Vue depuis le Chummer Schwarzhorn (à 2759 m, District de Davos) en passant par Arosa jusqu'à la Signina et l'Oberalpstock, Tödi et Vorab. Là où une semaine auparavant il y avait parfois encore jusqu'à 50 cm de neige, le sol est à nouveau à nu. Seuls les régions des hautes Alpes apparaissent dans un blanc éclatant (photo: ENA/Th. Stucki, 24.10.2004).



Fig. 8: Mieux vaut commencer tôt... Le 23 octobre, les impatientes ont laissé leurs traces sur le glacier légèrement enneigé de Jöri (District de Davos). On voit encore faiblement les sillons laissés par les skis sans doute le week-end précédent (photo: B. Beck, 23.10.2004).

Le lundi 25 octobre de nouvelles précipitations intensives ont atteint le versant sud des Alpes sous l'influence d'un nouveau flux d'air chaud et humide de secteur sud-ouest touchant temporairement également la région du Gothard. Elles se sont poursuivies jusqu'au mercredi 27 au matin et ont apporté les quantités de précipitations indiquées dans la figure 9.

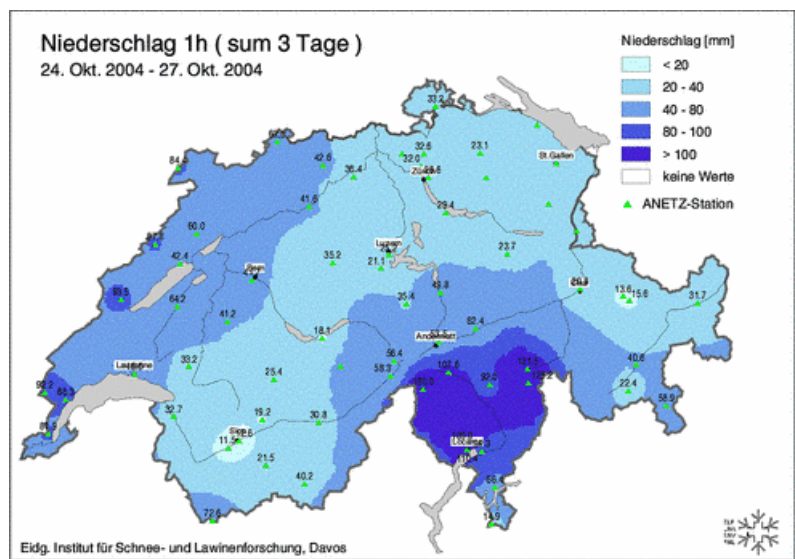


Fig. 9: Précipitations tombées du 25 au 27 octobre en millimètres (source: stations Anetz de MétéoSuisse).

La limite des chutes de neige se situait la plupart du temps aux alentours de 2500 m. En raison des grandes quantités de précipitations jusqu'à cette altitude, un communiqué a été diffusé. Ce n'est qu'à la fin des précipitations que la limite des chutes de neige a baissé jusqu'à 2000 m, surtout à l'ouest et dans les régions centrales, et même nettement en dessous de cette altitude sous l'effet du refroidissement accompagnant les précipitations. Dans l'Oberland bernois, dans le Bas-Valais et à l'est, les précipitations étaient beaucoup moins abondantes que dans les autres {régions}, où le temps était partiellement ensoleillé le lundi 25 et le mercredi 27 octobre sous l'effet du foehn.

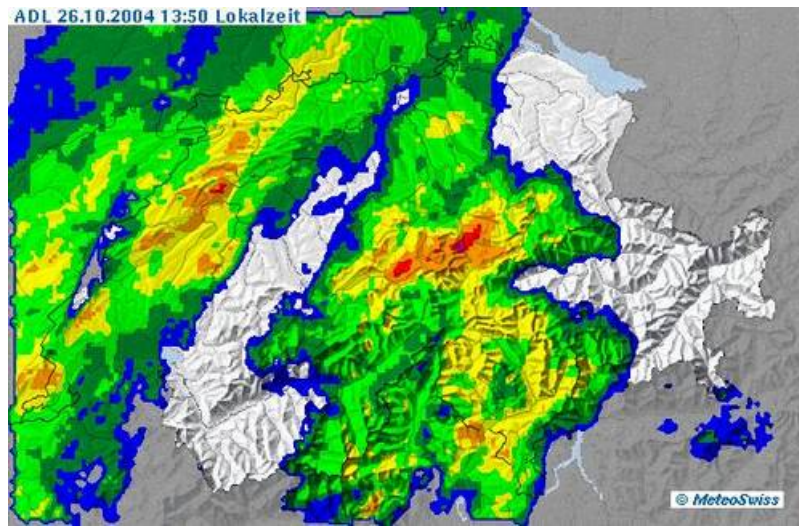


Fig. 10: Un instantané pendant les fortes précipitations le 26.10.04 à 13h50 (source: MétéoSuisse). A ce moment, les précipitations étaient les plus intensives dans le Jura et dans les Alpes d'Uri.



Fig. 11: La Suisse pendant une pause des précipitations le 27 octobre. Alors que la bande nuageuse des fortes précipitations s'éloigne vers l'est, une nouvelle dépression se rapproche depuis l'ouest au-dessus de la France et de l'Espagne (source: rédaction météo de SFDRS).

Le mercredi matin 27 octobre, on enregistrait au-dessus de 3000 m environ les apports de neige suivants: dans le nord du Tessin et dans le Rheinwald, de 100 à 150 cm; sur le reste de l'ouest et du centre de la crête principale des Alpes, de 40 à 80 cm. Dans les autres régions des hautes Alpes, généralement de 20 à 40 cm. La hauteur de neige fraîche n'était inférieure à 20 cm que depuis le centre du Valais jusque dans l'Oberland bernois.

Après la brève interruption des précipitations le mercredi 27.10, le temps de la fin du mois était à nouveau couvert avec un nouvel apport de 30 à 70 cm de neige au-dessus de 2500 m environ sur le versant sud des Alpes ainsi que sur les parties avoisinantes de la crête principale des Alpes. Seuls quelques centimètres de neige sont tombés au nord de ces régions.

# Photos

---



*Sicht so weit das Auge reicht: Blick von den Churfürsten zu den Bündner Bergen. Das geschulte Auge erkennt den Piz Kesch und sogar die Bernina am Horizont. Schnee liegt nur noch auf Gletschern und fleckenweise an schattigen Stellen. Foto: SLF / D. Schneuwly, 24.10.2004*



*Blick von den Churfürsten Richtung Westen zum Tödi, Foto: SLF / M. Aebi, 24.10.2004*





Am Flüelapass am 29.10.2004, GR, Foto: SLF / Th. Wiesinger, 29.10.2004



Blick vom Nätschen Richtung Gurschen, Winterhorn und Hospental am 27.10.2004 morgens um 08.20 Uhr, UR, Foto: WebCam



*Winter oberhalb von Ruschein, GR, Foto: G. Darms, 17.10.2004*